

Actualitat Internacional

ASSETJAMENT POST OLÍMPIC

La campiona olímpica de boxa Imane Khelif denuncia Elon Musk

FABIO BOZZANI / ANADOLU / GETTY IMAGES

EL PERIÒDIC
PARÍS

Imane Khelif va guanyar la medalla d'or a París, el divendres 9 d'agost. La boxejadora algeriana ara portarà el cas als tribunals, després d'haver presentat una denúncia el dimarts 13 d'agost, segons va anunciar el seu advocat. Es querrel·la contra la xarxa social X per «ciberassetjament agreujat».

Entre els principals objectius figuren Elon Musk, el cap de Tesla, X i Space X, i J.K. Rowling, l'autora supervendes de Harry Potter. El youtuber i ara boxejador nord-americà Logan Paul també és a la llista.

Aquestes influents personalitats havien reaccionat davant l'actuació d'Imane Khelif i la seva presència a la competició femenina. La boxejadora algeriana havia estat el centre d'una allau d'odi a les xarxes socials després del seu primer combat als Jocs Olímpics de París, quan es va enfrontar a una italiana que es va rendir immediatament. Des d'aleshores molts internautes van qüestionar la seva feminitat, però l'assumpte va fer un nou gir quan aquests missatges van ser retransmesos per multimilionaris i polítics de tot el món.

Controvèrsia

La situació va començar l'any passat, quan Khelif i la boxejadora taiwanesa Lin Yu-Ting, també al centre de la polèmica per la mateixa qüestió, havien estat desqualificades del Mun-



Imane Khelif durant un combat a París.

dial femení a l'Índia.

Val a dir que la intersexualitat genètica depèn dels cromosomes. La ciència diu, XX dona i XY home. Si bé és possible establir una correlació clara entre el codi cromosòmic i fenotípic d'un individu, això no sempre és així.

Segons la FIBA, Khelif no va superar un test destinat a establir-ne el gènere, encara que no van ser revelats els resultats ni quin tipus de proves li havien realit-

zat. El COI va sostenir que l'algeriana podia participar als Jocs Olímpics en la modalitat femenina. A les xarxes socials la boxejadora ha sigut presentada nombroses vegades per usuaris com «un home que combat dones».

Altres personalitats implicades

J.K. Rowling, autora de Harry Potter, qui sovint ha estat acusada de transfòbia al llarg dels anys, es va pronunciar sobre Khelif en un missatge publicat

a les seves xarxes socials. Va dir: «Algú amb un trastorn del desenvolupament sexual no pot canviar la manera com va néixer, però pot triar no fer trampes, pot triar no emportar-se medalles de dones i pot triar no causar lesions».

Donald Trump també podria ser citat al judici pels missatges difosos contra la boxejadora. L'expresident nord-americà va afirmar que mantindria els homes fora dels esports femenins en cas de ser escollit. ●

CIÈNCIA CIUTADANA

L'ESA demana ajuda a la ciutadania per classificar les formes de les galàxies

EL PERIÒDIC
EUROPA

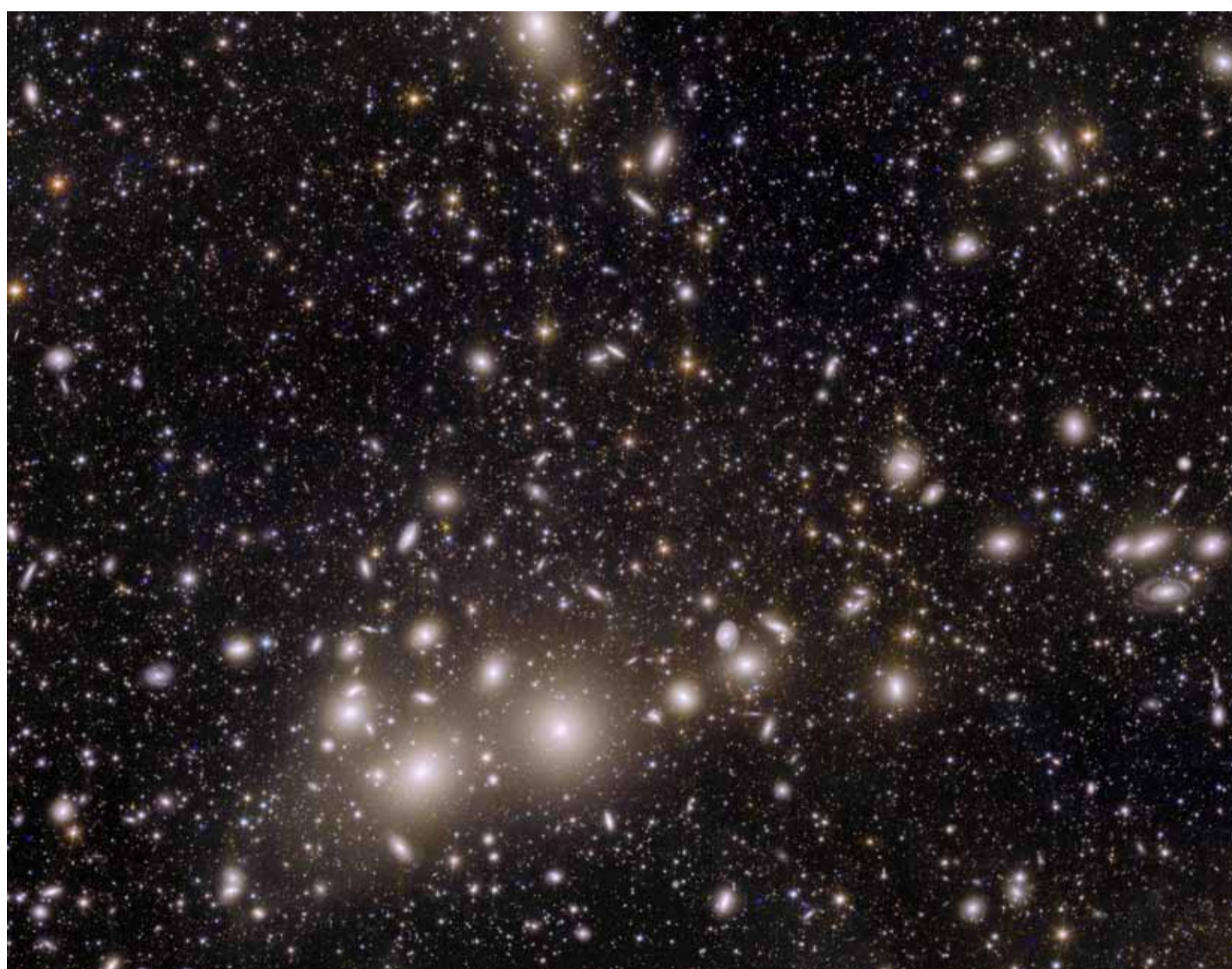
Gràcies al nou projecte de ciència ciutadana 'Galaxy Zoo', la ciutadania pot ajudar a identificar les formes de milers de galàxies en imatges preses pel telescopi espacial Euclid de l'Agència Espacial Europea (ESA). Aquestes classificacions ajudaran els científics a respondre preguntes sobre com han canviat les formes de les galàxies amb el temps, què va causar aquests canvis i per què.

S'espera que durant els propers sis anys, Euclid envii a la Terra al voltant de 100 GB de dades cada dia. Es tracta d'una gran quantitat de dades i etiquetar-les únicament amb l'esforç humà és increíblement difícil. Per això, els científics del consorci de l'ESA i Euclid s'han associat amb Galaxy Zoo, un projecte de ciència ciutadana a la plataforma Zooniverse, en el qual el públic pot ajudar a classificar les formes de les galàxies.

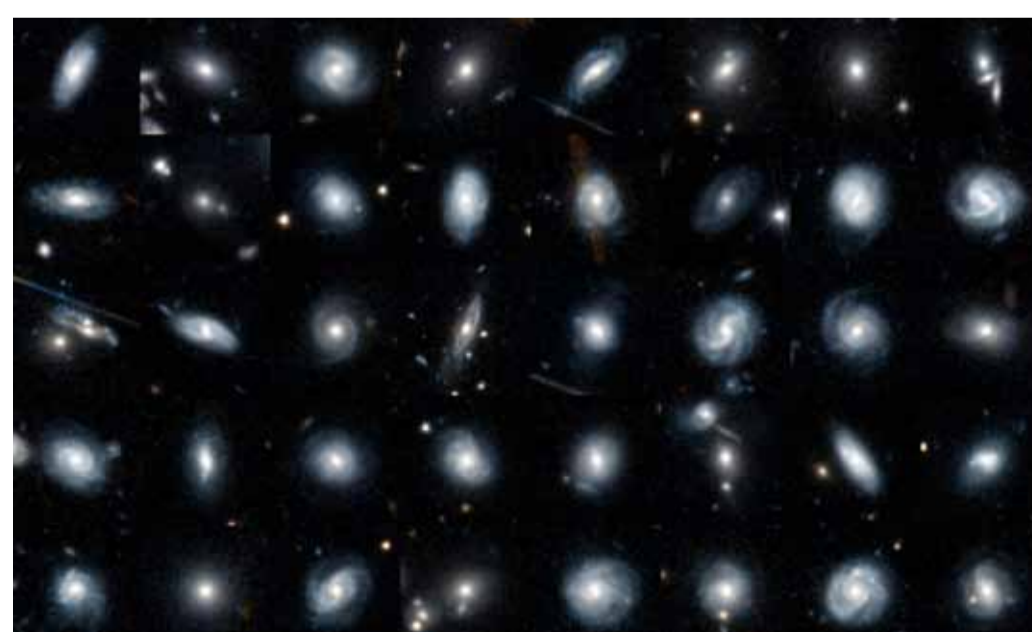
Euclid publicarà els seus primers catàlegs de dades per a la comunitat científica a partir del 2025, però mentrestant qualsevol voluntari del projecte Galaxy Zoo podrà fer una ullada a imatges mai vistes des del telescopi.

Ser la primera persona en descobrir una galàxia

El primer conjunt de dades, el qual conté desenes de milers de galàxies seleccionades de més de 800.000 imatges, s'ha posat a disposició a la plataforma i està esperant que els ciutadans ajudin a classificar-les. Aquestes classificacions no només són útils pel potencial científic immediat, sinó també com a conjunt d'entre-



Visió del cúmulo de galàxies de Perseu.



Exemple de galàxies a la plataforma Galaxy Zoo.

nament per a algoritmes d'intel·ligència artificial (IA). Sense que els humans els ensenyin què cercar, els algorismes d'IA tenen dificultats per classificar les galàxies. Però junts, els humans i la IA poden classificar amb precisió un nombre il·limitat de galàxies.

Euclid és una missió europea construïda i operada per l'ESA, amb contribucions de la NASA. El Consorci Euclid està format per més de 2.000 científics de 300 instituts de 15 països europeus. ●